

## Kućice za solitarne pčele

Proljeće je. Vjesnici proljeća: visibaba i ljubica su procvale, a uskoro će procvasti i voćke.

Da bi voćke donijele plod, moraju biti oprašene, a to se kod različitih vrsta voćaka postiže na različit način. Jezgričave vrste (jabuka i kruška) i neke koštičave same po sebi su neplodne, pa moraju biti oprašene peludom neke druge sorte. Uz pčele, tome mogu doprinijeti i drugi kukci poput bumbara, osa, pčela rezačica itd.

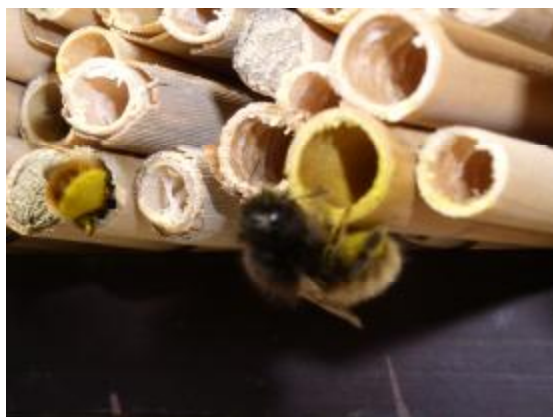
Neke voćne vrste, primjerice kruška, cvatu kada su srednje dnevne temperature 10-15 °C, te ostanu neoplođene.

Kao dobri oprašivači voćaka prisutne su i divlje-solitarne pčele *Osmia rufa* i *O. cornuta*. One se nalaze tu oko nas, ali ih ne primjećujemo. Miroљjubive su, ne ubadaju i ne proizvode med. Ne žive u košnicama i ne roje se već sve rade same. Stoga ih zovemo **samotarke**, **solitarne** ili **pčele zidarice** jer svoja gnijezda pregrađuju i zatvaraju blatom. Zovu ih i "pčelama voćnjaka" jer se pojavljuju rano u proljeće kada se mogu vidjeti na rascvjetanim voćkama.



**Solitarna pčela *Osmia cornuta***  
(Foto: Marija Ševar)

Tijelo ovih pčela prekriveno je gustim dlakama, pogotovu s trbušne strane. Pomoću dlaka solitarna pčela sakuplja pelud po cijelom tijelu i prenosi ga sa cvijeta na cvijet, a potom i u gnijezdo, gdje sprema hranu za svoje potomstvo.



**Solitarne pčele sakupljaju pelud na trbuhu**  
(Foto: Marija Ševar)

Tijekom 10-12 tjedana života ženke ostave potomstvo i uginu. Kad ženka solitarne pčele iz roda *Osmia* nađe tunnel pogodan za zasnivanje gnijezda, najprije ga očisti, a zatim na dnu tunela napravi pregradu od blata. U odabrani i pripremljeni tunnel donosi pelud i nektar te na to položi jaje.

Solitarne pčele iz roda *Osmia* zasnivaju svoja gnijezda u šupljinama barske trstike *Phragmites australis* kojom su se nekada pokrivali krovovi kuća, u šupljinama starog drveća, u pukotinama i otvorima drvenih, te zidovima neožbukanih kuća. Primjena novih građevinskih materijala ugrožava opstanak ovih veoma korisnih kukaca, oprašivača.

Odrasle jedinke solitarne pčele pojavljuju se u proljeće, najčešće s pojavom prvih cvjetova vrbe i voćaka. Izlijetanje odraslih jedinki postupno. Aktivne su tijekom cvatnje voćaka već pri temperaturi od 8-10 °C. U prirodi se mogu vidjeti od ožujka do konca svibnja, pa i u lipnju.

Postoji više razloga zašto trebamo čuvati solitarne pčele. One lete pri nižim temperaturama od pčele medarice te su pogodne za oprašivanje rano cvatućih voćaka. Učinkovitost pri oprašivanju voćaka jedne ženke solitarne pčele *Osmia rufa* može se usporediti sa učinkovitošću 120 letačica pčele medarice *Apis mellifera*. Za oprašivanje 1 ha komercijalnog nasada jabuke potrebno je 800 kokona solitarne pčele (500 ženki i 300 mužjaka) ili pak 3 košnice pčela medarica sa ukupno 60.000 radilica.

Solitarne pčele ne preferiraju vrstu, bitno je da je voćka blizu, te su pogodnije su za oprašivanje nasada kruške i drugih rano cvatućih voćaka. Ne smijemo smetnuti s uma da solitarna pčela, leti uokrug 200-250 m od svog gnijezda kućice. Stoga je za efikasno oprašivanje voćnjaka raspored kućica od velikog značaja. Kućice se postavljaju u voćnjak na razmak od 100 m prema cik cak rasporedu, a mogu biti od barske trstike, izbušenih drvenih blokova, siporeks blokova i šupljikave cigle.

Ako se koristi barska trstika treba voditi računa da je optimalan promjer otvora za zasnivanje gnijezda 8-12 mm, a duljina tuljca 10-12 cm. Trstiku treba rezati tako da je kraj zatvoren koljencem, ili pak tako da se koljence nalazi u sredini a lijevo i desno su otvori za ulaz pčela. U tom slučaju duljina trstike je 25 cm. Trstiku treba postaviti u kućice ili pak svezati u snopiće.

Ako se koriste drveni i siporeks blokovi, tunele treba načiniti svrdlima za grede duljine 12 cm i promjera 8, 10 i 12 mm.



**Barska trstika za solitarne pčele u kućici i snopićima**  
(Foto: Marija Ševar)



**Drveni blokovi s tunelima za solitarne pčele**  
(Foto: Marija Ševar)

Solitarne pčele nisu u konkurenciji s pčelom medaricom ili pak bumbarima. Dapače, njihovim zajedničkim radom povećat će se broj zametnutih plodova u našim voćnjacima.

No, ne smijemo zaboraviti da je oprašivanje samo jedan u nizu čimbenika koji utječu na urod voćaka.

Kućice za solitarne pčele u voćnjak ili vrt treba postaviti prije cvatnje voćaka. Ukoliko nemamo kokone solitarnih pčela, dovoljno je postaviti kućice a pčele će se naseliti same tražeći mjesta pogodna za zasnivanje svoga gnijezda.

Napominjemo da u vrijeme cvatnje voćaka posebnu pozornost treba obratiti na primjenu sredstava za zaštitu bilja.



**Natkriveno stanište pogodno za solitarne pčele**  
(Foto: Marija Ševar)

***HZPSS, Ured ravnatelja  
mr. sc. Marija Ševar  
Načelnica odjela za integriranu i ekološku poljoprivredu  
e-mail: [Marija.Sevar@hzpss.hr](mailto:Marija.Sevar@hzpss.hr)***